

CULTIVANDO  
PASAJES  
TOMINO



# Fundación Xavier Pousa

Xavier Pousa foi un dos paisaxistas máis representativo da pintura galega da segunda metade do S. XX, deixando unha forte impronta na cultura artística do noso país. Foi un artista culto, próximo a correntes europeas, gran coñecedor do arte universal e fortemente ligado ao Baixo Miño, do que era orixinario.

- No ano 2009, co desexo de continuar coa labor de dinamización que realizaba o pintor, créase a Fundación Xavier Pousa con dous obxectivos principais:
  1. A promoción, difusión, catalogación, custodia e conservación da obra pictórica e documental de Xavier Pousa.
  2. O fomento, promoción e difusión de toda clase de iniciativas artísticas, culturais e educativas, así como **aquelas que promovan os valores paisaxísticos, a valorización dos diferentes espazos do territorio, especialmente o desenvolvemento sociocultural e económico da comarca do Baixo Miño.**





# ACUBAM

- A Asociación de Cultivos do Baixo Miño aglutina a 17 empresas de diversa especialización relacionadas co sector agrícola da comarca formando parte delas empresas hortícolas, produtoras de flor cortada, viveiros, e todo o grupo de empresas auxiliares que estas necesitan, como son maquinaria, rego, fitosanitarias e transporte.
- A Asociación ten como obxectivos a defensa dos intereses conxuntos das empresas que a conforman, a revalorización do aproveitamento da terra como medio de vida incidindo na formación e profesionalización dos traballadores e na educación desde a infancia polo respecto á terra.





# Concello de Tomiño

- O Concello de Tomiño sitúase ao Suroeste da provincia de Pontevedra, conforma xunto con Oia, A Guarda, O Rosal e Tui a comarca do Baixo Miño.
- Ocupa unha extensión de 106,6 km<sup>2</sup> na que se distribúen 149 entidades menores de poboación nun total de 15 parroquias.
- O número de habitantes en el año 2014 era de 13.707 (6.877 homes e 6.830 mulleres) o que supón unha densidade de poboación de 128,58 hab./Km<sup>2</sup>.





# O PROXECTO

O proxecto, que nace dunha idea da Fundación Xavier Pousa, xurde como resposta á necesidade de, por unha banda, conservar, restaurar e valorizar o patrimonio paisaxístico, e pola outra, dinamizar e expoñer o potencial e capacidade de produción que ten o sector do viveirismo no concello de Tomiño.



## Datos do sector

- **Distribución municipal de terras. ha.** (Fonte: IGE e Acubam)
  - Tomiño concentra o 42% (2012) do total de superficie cultivada e prado do Baixo Miño.
  - Das 2.354 ha. (2012) destinadas a cultivo e prado, mais de 400 están destinadas a cultivo de planta ornamental e flor.
- **Empresas.** (Fonte: IGE e Acubam e concello de Tomiño)
  - Tomiño concentra o 15% das empresas de planta ornamental de Galicia.
  - As empresas de Tomiño son as maiores exportadoras de planta ornamental de Galicia. (60% mercado nacional, 40% mercado extranxeiro)
  - A facturación anual oscila entre os 50 e 55 millóns de euros.
  - En Tomiño, o sector da agricultura é a terceira actividade con maior número de contas de cotización (empresas) despois do comercio e a construción. No ano 2012 estaban dadas de alta 49 contas.





## Datos do sector

- **Producción.** (Fonte: Acubam)
  - Prodúcese mais de 1.500 referencias de planta.
- **Traballadores.** (Fonte: Instituto Galego das Cualificacións e concello de Tomiño)
  - Existe unha ocupabilidade alta.
  - Os datos reflicten unha estabilidade no emprego media-alta dada a evolución crecente na contratación de peóns agrícolas.
  - O 70% do emprego no sector agrícola corresponde a mulleres.

### Peón agrícola

Comarca Baixo Miño	2006	2007	2008	2009	2010
Contratados	601	544	522	693	779
% Contratados sobre o total	7,84%	6,4%	6,96%	11,31%	13,8%

### Galicia

Contratados	2.763	2.838	3.219	3.779	3.655
% Contratados sobre o total	0,66%	0,68%	0,85%	1,16%	1,16%

Fonte: Instituto Galego das Cualificacións





## Xustificación

### Debilidades

- Pouca visibilidade do que se produce e da importancia do sector na comarca.
- Elevada contaminación paisaxística e deterioro de espazos tanto públicos como privados.

### Ameazas

- Importacións exteriores.
- Construción da autovía do Baixo Miño.

### Fortalezas

- Demanda crecente de produtos do Baixo Miño en mercados extracomarcaes, nacionais e países da Unión Europea.
- Elevada potencialidade produtiva.
- Versatilidade en cultivos.
- Existencia dunha Asociación de Cultivos do Baixo Miño.

### Oportunidades

- Desenvolvemento dos recursos agrarios locais.
- Desenvolvemento económico e social sostido na comarca, en especial no concello de Tomiño.
- Diminución da sinistralidade das estrada.
- Reclamo turístico.







## Idea

Creación dun corredor verde que identifique ao concello de Tomiño como un dos maiores produtores de planta ornamental a través de:

- Plantación ao longo das estradas que atravesan Tomiño e lugares de interese de variedades de **plantas e árbores máis cultivados** na zona.
- Creación de **pequenos espazos** verdes cun estudado deseño e de moi **baixo mantemento** que sirvan de escaparate do que se produce.
- **Recuperación de paisaxes degradados** ao longo dos anos como consecuencia da presenza de novas actividades económicas, o abandono de determinadas zonas, a construción de infraestruturas, etc.





## Obxectivos

- Expor o potencial e capacidade de produción das diferentes empresas localizadas na zona.
- Favorecer o desenvolvemento e diversificación do sector agroforestal.
- Valorizar a produción agraria enmarcándoa no concepto de "a paisaxe da agricultura".
- Propiciar a preservación, restauración e valorización do patrimonio paisaxístico, natural e cultural en conexión coa conservación da paisaxe.
- Mellorar a percepción do territorio.
- Diversificar e desestacionalizar a oferta turística creando sinerxias entre os dous sectores.
- Mellorar a explotación dos recursos turísticos comarcais que consoliden e difundan a oferta do Baixo Miño, creando á súa vez unha imaxe de marca definida que identifique á comarca.
- Baixar a sinistralidade das estradas.
- Favorecer o tránsito pola PO-552 unha vez construída a autovía.





## Compromisos adquiridos

- Fundación Xavier Pousa:
  - Coordinación do proxecto.
  - Deseño e elaboración dos tres primeiros espazos a desenvolver.
  - Deseño da imaxe corporativa de “cultivando paisaxes”.
  - Deseño e coordinación das campañas publicitarias en medios (prensa, TV, redes sociais, etc).
  - Asesoramento na elaboración do plan director de cara ao futuro.
- Viveiristas:
  - Participar activamente no proxecto doando planta, patrocinando algún espazo concreto de forma que poidan expor o que eles producen ou facendo algunha labor de mantemento posterior.
- Concello:
  - Traballos de plantación aportando maquinaria e man de obra.
  - Material necesario para a execución dos traballos.
  - Intermediación con propietarios de parcelas e solicitude dos permisos pertinentes para a execución das actuacións.



## Primeiras actuacións

- **Proposta 01:** Parroquia de Forcadela (restaurante Baixo Miño)
- **Proposta 02:** Parroquia de Sobrada – Torron (límite con Tui)
- **Proposta 03:** Ponte internacional de Goián





## Proposta 01

Localización. Parroquia de Forcadela.





## Proposta 01

Estado actual



Proposta





## Proposta 02

Localización. Sobrada - Torrón.





## Proposta 02

Estado actual

Proposta

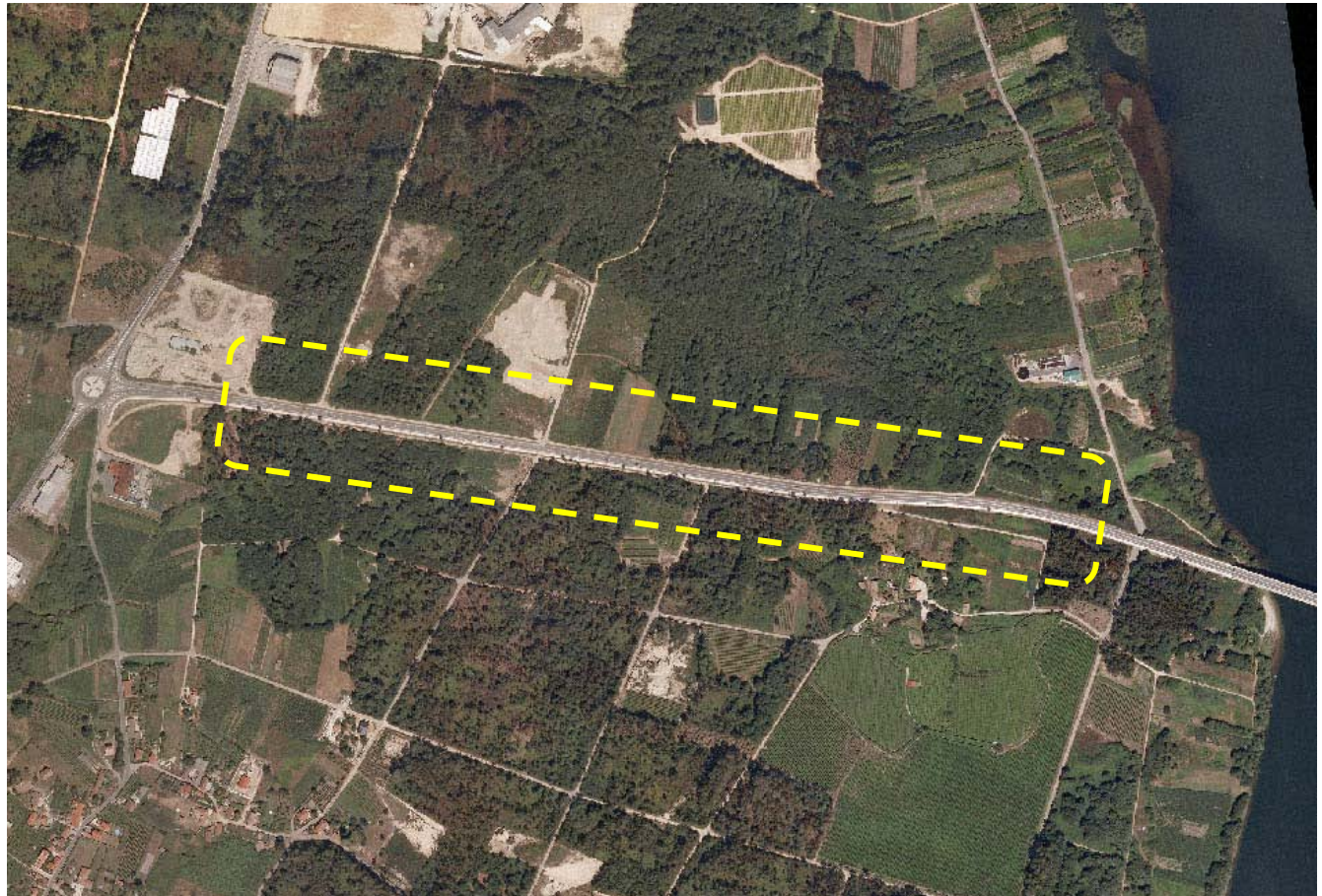






## Proposta 03

Localización. Ponte Internacional - Goián.





## Proposta 03

Estado actual



Proposta

